

# 경 영 대 학

- 경영학과
- 글로벌금융학과
- 아태물류학부
- 국제통상학과

## 경영학과

### ■ 학과 소개

인하대학교 경영학과는 지식경제시대를 선도할 이론과 실무를 겸비한 인재를 육성하고 국가와 지역사회 발전에 일익을 담당하고자 글로벌 경쟁시대에 종합적 사고와 능력을 발휘할 수 있는 진취적이고 창의적인 인재를 양성하는데 역량을 기울이고 있다. 글로벌 경영인으로서 도약하기 위한 문제해결능력, 의사결정능력, 학술이론과 기업사례연구 등을 통하여 전문능력을 함양시킬 수 있도록 교수진과 학교 모든 구성원이 교육과 연구에 매진하고 있다. 이러한 노력의 결실로 2014년 국제적 경영 교육 인증인 “AACSB”를 획득함으로써 우리학과의 경영교육이 국제적으로 인정받는 수준임을 증명하였다. 경영학과의 또 다른 장점은 인하대가 추구하는 ‘벤처가 강한 대학’에 맞춘 현장중심형 교육으로, 대학교 재학 중 많은 학생들이 현장중심의 교육프로그램을 학습하고 기업에서 현장실습 및 인턴십 기회를 얻도록 커리큘럼이 구성되어 있다.

### ■ 학과 인재상

경영학부의 인재상은 ‘지식경제시대를 선도할 경영인’이다. 기업가적 마인드를 태도를 토대로하여 다양한 업무영역에 부합하는 전문지식, 창의역량, 실행능력을 겸비하며, 특히 이론적 무장과 동시에 ‘글로벌 마인드’와 ‘윤리적 비전’을 겸비한 ‘진정한 글로벌 경영인’을 목표로 하고 있다.

### ■ 교육 목표

지식경제를 선도할 경영인으로서 필요한 경영학 전문이론을 제공하고, 동시에 실무적 체험지식을 학습하도록 기회를 제공하는 것을 목표로 설정하고 있다. 구체적으로, 해외 교육프로그램과의 연계 및 인턴십 등 다양한 체험교육의 제공 등을 통해 이론적 토대위에서 실전경험과 국제적 감각을 갖춘 인재를 배출하려는 것이 교육 목표이다. 경영학과의 교과과정은 인사조직전략, 파이낸스, 마케팅, SSOM(Supply, Service, and Operations Management: 공급, 서비스 및 오퍼레이션스 매니지먼트), 경영정보, 회계학 등 경영학의 전통적인 전공분야와 함께, 산업계의 새로운 교육수요를 반영하여 전공 간 융합트랙인 CSR(Corporate Social Responsibility: 기업의 사회적 책임), Crenovation (Creativity & Innovation) 교과를 제공하고 있다. 다양한 교과목을 통하여 본인의 적성과 사회진출 분야에 맞게 심화학습을 할 수 있다.

### ■ 졸업 후 진로

졸업 후 진로는 경영학 전공자에게 가장 폭넓게 열려져 있다. 전통적인 제조업체는 물론 공기업, 각종 연구소, 벤처기업, IT산업, 서비스산업, 금융계 등 다양하게 진로가 펼쳐져 있다. 공인회계사를 비롯한 각종 금융관련 자격증을 취득하여 장래를 준비할 수 있으며, 대학원에 진학하여 날로 수요가 늘고 있는 경영학계에 진출하여 후학들을 가르칠 수 있는 기회도 열려있다.

■ 연락처: 전화 032-860-7730, 7828, 7750    팩스 032- 866-6877    ■ 위치 : 6호관 222호



## 경영학과 전공 교과목 편성표

세부 영역	학수 번호	교 과 목 명	종별	전공 단계 구분	이수학기								학점(시수)구성				학점 소계	수업 시수		
					1학년		2학년		3학년		4학년		이론	실계	실협	실기				
					1학기	2학기	1학기	2학기	1학기	2학기	1학기	2학기								
공통	BUS3001	비즈니스영어1	전필	기반					0	0				3(3)					3	3
	BUS3002	비즈니스영어2	전필	기반					0	0				3(3)					3	3
	BUS4001	사업계획 및 전략1	전선	기반								0		2(2)					2	2
	BUS4002	사업계획 및 전략2	전선	기반							0			2(2)					2	2
	BUS4004	유통실무	전선	집중							0			3(3)					3	3
	BUS4005	글로벌CEO특강	전선	기반							0			2(2)					2	2
	BUS3803	창업인턴십	전선	집중									0				3(3)		3	3
전공	파이낸스	BUS2101	재무관리	전필	기반			0	0					3(3)					3	3
		BUS3101	투자론	전선	핵심					0				3(3)					3	3
		BUS3102	재무정보분석	전선	핵심					0				3(3)					3	3
		BUS3103	기업재무론	전선	핵심						0			3(3)					3	3
		BUS4101	펀드매니저특강	전선	핵심							0		3(3)					3	3
		BUS4102	실전투자	전선	집중								0	3(3)					3	3
		BUS4103	애널리스트특강	전선	집중								0	3(3)					3	3
	인사조직전략	BUS2201	조직행동	전필	기반			0	0					3(3)					3	3
		BUS2202	벤처경영	전선	핵심				0					3(3)					3	3
		BUS3201	리더십	전선	핵심					0				3(3)					3	3
		BUS3204	인적자원관리	전선	핵심					0	0			3(3)					3	3
		BUS3203	경영전략	전선	핵심						0			3(3)					3	3
		BUS4201	국제경영	전선	핵심							0	0	3(3)					3	3
		BUS4202	조직혁신	전선	핵심								0	3(3)					3	3
		BUS4203	노사관계	전선	집중								0	3(3)					3	3
회계	BUS2301	재무회계	전필	기반		0	0						3(3)					3	3	
	BUS2302	원가관리회계	전선	핵심			0	0					3(3)					3	3	
	BUS3301	중급회계1	전선	핵심					0	0			3(3)					3	3	
	BUS3302	세법개론	전선	핵심					0				3(3)					3	3	
	BUS3303	중급회계2	전선	핵심						0			3(3)					3	3	
	BUS3304	세무회계	전선	핵심						0			3(3)					3	3	
	BUS4301	연결재무제표론	전선	집중							0		3(3)					3	3	
	BUS4302	회계감사론	전선	핵심								0	3(3)					3	3	

세부 영역	학수 번호	교 과 목 명	종별	전공 단계 구분	이수학기								학점(시수)구성				학점 소계	수업 시수	
					1학년		2학년		3학년		4학년		이론	설계	실험	실기			
					1학기	2학기	1학기	2학기	1학기	2학기	1학기	2학기							
S S O M	BUS2401	오퍼레이션스 매니지먼트	전필	기반			0	0					3(3)				3	3	
	BUS2402	서비스운영관리	전선	핵심				0					3(3)				3	3	
	BUS2403	공급사슬계획과 실행	전선	핵심					0				3(3)				3	3	
	BUS3401	프로젝트 관리	전선	핵심						0			3(3)				3	3	
	BUS3402	전략적 소싱	전선	핵심						0			3(3)				3	3	
	BUS3403	서비스 품질경영	전선	핵심				0					3(3)				3	3	
	BUS3404	프로세스 전략	전선	핵심							0		3(3)				3	3	
	BUS3405	경영과학	전선	핵심			0						3(3)				3	3	
	BUS4401	오퍼레이션스 컨설팅	전선	집중							0		3(3)				3	3	
마 케 팅	BUS2501	마케팅원론	전필	기반			0	0					3(3)				3	3	
	BUS3501	소비자행동론	전선	핵심				0					3(3)				3	3	
	BUS3503	제품관리	전선	핵심					0				3(3)				3	3	
	BUS3504	유통관리	전선	핵심					0				3(3)				3	3	
	BUS4501	광고론	전선	핵심						0			3(3)				3	3	
	BUS4502	마케팅전략	전선	핵심						0			3(3)				3	3	
	BUS2502	마케팅조사론	전선	집중							0		3(3)				3	3	
	BUS3502	서비스마케팅	전선	핵심							0	0	3(3)				3	3	
경 영 정 보	BUS2601	경영정보론	전필	기반			0	0					3(3)				3	3	
	BUS2602	경영데이터베이스론	전선	핵심				0					3(3)				3	3	
	BUS3605	비즈니스애플리케이션 컨설팅	전선	핵심					0				3(3)				3	3	
	BUS3603	고객서비스 및 관계경영론	전선	핵심					0				3(3)				3	3	
	BUS3606	기업빅데이터활용론	전선	핵심							0		3(3)				3	3	
	BUS4601	소셜비즈니스경영론	전선	핵심						0			3(3)				3	3	
	BUS4603	IT프로젝트혁신사례	전선	집중								0	3(3)				3	3	
융 합	C S R	BUS3701	CSR경영전략과 사례	전선	핵심			0	0				3(3)				3	3	
		BUS2701	지속가능경영 사례	전선	핵심				0				3(3)				3	3	
		BUS3705	CSR과 커뮤니케이션	전선	핵심					0				3(3)				3	3
		BUS4701	윤리경영 및 사례	전선	핵심					0				3(3)				3	3
		BUS4702	기업가정신과 사회적 기업	전선	핵심						0			3(3)				3	3
	C r e a t i v e	BUS2801	기업가적리더십	전선	핵심				0					3(3)				3	3
		BUS3804	비즈니스모델 혁신사례	전선	핵심					0				3(3)				3	3
		BUS2802	비즈니스모델링	전선	핵심						0			3(3)				3	3
		BUS3801	기술사업화전략	전선	핵심						0			3(3)				3	3
BUS4801	실전창업	전선	집중							0		3(3)				3	3		

### 경영학과 교육과정 이수체계도

구분	1학년		2학년		3학년		4학년				
	1학기	2학기	1학기	2학기	1학기	2학기	1학기	2학기			
기초교양	영어일반	인문계열 글쓰기와 토론	영어심화 (택1)								
	인하 새내기세미나 크로스오버2	생활한문 크로스오버3									
교양	핵심영역1 (인간과 문화)		핵심영역3 (자연과 과학)		핵심영역4 (미적체험과 표현)						
계열교양필수	경영학원론		경제학		창의영역						
	통계학		경영 자료분석 기업법								
		회계원론		SW영역							
공통					비즈니스영어 1		사업계획 및 전략2		사업계획 및 전략 1		
					비즈니스영어 2		유통실무		창업인턴십		
						글로벌 CEO특강					
파이낸스					재무관리		투자론		기업 재무론		
							애널리스트 특강		실전 투자		
						재무정보 분석		파생 상품론		펀드매니저 특강	
전공영역					조직행동		인적자원 관리		국제경영		
							벤처경영		리더십		경영전략
								조직혁신		노사관계	
회계	회계원론		재무회계		중급회계						
			원가관리회계		세법개론		중급회계2		연결재무제표론		회계감사론
						세무회계					

구분	1학년		2학년		3학년		4학년	
	1학기	2학기	1학기	2학기	1학기	2학기	1학기	2학기
S S O M								
마케 팅								
경 영 정 보								
C S R								
현 시 경 영								

전공필수교과목 음영표시

## 경영학과 세부영역(Track) 안내

세부영역 (Track)	내용		진로유형		
			① 취업	② 창업	③ 진학
파이낸스	주요 내용	기업의 모든 경영활동은 돈의 흐름과 밀접한 관련이 있으며 모든 부분에서의 의사결정은 재무적인 의사결정을 반드시 수반한다. 구매, 생산, 마케팅, 회계, 인사 담당 관리자들도 자신의 의사결정이 재무적 성과에 어떠한 영향을 미치는지를 평가, 관리할 수 있어야 한다. 파이낸스 트랙에서는 기업의 경영활동의 결과물인 재무적 성과를 이해하고 더 나아가 최고경영자로서 기업의 가치에 영향을 미치는 요소들을 종합적으로 판단하여 정확한 재무적 의사결정을 내릴 수 있는 지식을 배양한다.			
	관련 진로 분야	증권업, 은행업, 보험업, 투자자문업, 자산운용업 등의 금융산업 기업의 재무부서 및 컨설팅업체	○	○	○
인사 조직 전략	주요 내용	이 트랙은 전략, 조직행동, 인적자원관리, 리더십 등 기초 지식을 바탕으로 경영에 필요한 이론과 실행에 대한 이해제공을 목적으로 한다. 학생들은 사업전략 계획 전반에 대한 이해와, 조직에서의 개인의 행동과 팀워크의 중요성을 이해하고 인재 육성의 중요성에 대한 심화 지식을 갖추게 된다.			
	관련 진로 분야	경영, 기획, 관리, 인사, 전략 등을 다양한 경영관리 분야	○	○	○
회계	주요 내용	회계는 이해관계자들의 경제적 의사결정에 유용한 정보를 제공한다. 본 회계트랙에서는 재무회계 분야(회계원론, 재무회계, 중급회계1, 중급회계2, 연결재무제표론), 원가관리회계 분야(원가관리회계), 세무회계 분야(세무회계, 세법개론)를 포괄하는 다양한 회계지식을 다루게 된다. 회계 트랙의 진출 분야는 기업의 전통적인 영역이다. 회계 인력에 대한 수요는 유행을 타지 않고, 기업이 없어지지 않는 한 회계 트랙에 대한 수요는 꾸준히 계속될 수밖에 없다.			
	관련 진로 분야	민간기업 및 공기업의 회계/세무팀, 공인회계사 및 세무사 등의 전문 자격증 정부와 지방자치단체9급/7급/5급 공무원(일반직, 재경직, 세무직)	○	○	○
SSOM	주요 내용	본 트랙은 전통적인 생산관리분야인 오퍼레이션스관리와 공급사슬관리에 초점을 두어 운영된다. 기업의 주요 기능인 제품을 만들고 전달하는 활동에 대해 현장에서 일어나는 사례를 분석하고 학문적으로 개발된 이론을 공부하여 합리적이고 과학적인 의사결정을 할 수 있는 역량과 지속적이며 적극적인 실행을 할 수 있는 기반을 배우고 익힌다.			
	관련 진로 분야	기업(공기업, 사기업, 제조기업, 대기업, 중소기업 등)과 기관(공공기관, 연구기관, 지원기관 등)의 관리자와 경영자가 될 수 있습니다.	○	○	○



마케팅	주요 내용	시장과 고객욕구에 대한 이해를 바탕으로 고객가치 창출에 기여하는 마케팅 전략을 설계하며, 강력한 고객관계를 구축하기 위한 마케팅프로그램 기획에 필요한 이론과 실무능력을 습득한다. 구체적으로 마케팅의 기본개념, 소비자행동, 마케팅조사, 전략기획, 환경분석 및 정보시스템, 마케팅 4P 믹스와 관리, 서비스마케팅 등의 분야를 다룬다.			
	관련 진로 분야	기업, 정부기관, 비영리 단체의 마케팅관리, 광고, 홍보(PR), 마케팅 커뮤니케이션, 프로모션, 마케팅 리서치, 스포츠 마케팅, 브랜드매니지먼트, 고객관계관리, 이벤트 및 전시 기획, 디지털광고 및 마케팅 등	○	○	○
경영 정보	주요 내용	기업경영에서 있어서 필수적인 요소인 경영정보 활용능력과 정보 및 지식 경영(혹은 정보 및 지식 관리) 능력을 키우는 것이 트랙에서 제공하는 과목들의 공통된 목표이다. 본 트랙에서 제공되는 과목으로는 경영정보 기본분야에 속한 경영정보론과 경영데이터베이스론과, IT컨설팅 및 정보화 프로젝트에 관한 과목으로 비즈니스애플리케이션컨설팅과 IT프로젝트혁신 사례 과목이 있다. 또한 정보 활용 및 비즈니스 모델 혁신과 관련하여 고객서비스및관계경영론과 소셜비즈니스경영론의 과목들이 있다.			
	관련 진로 분야	SI업체, IT컨설팅 기업, 소프트웨어 개발, IT기반 스타트업 정보화 및 업무혁신이 요구되는 모든 경영분야 (마케팅 및 영업분야, 유통/물류/서비스분야, 생산 및 제조관리 분야, 인사관리 분야 등)	○	○	○
Crenovation	주요 내용	Crenovation은 Creativity와 Innovation의 합성어로 기존 전공영역의 지식을 융합하여 창의력과 혁신역량을 고양하는데 목표를 둔 트랙이다. 본 트랙에서 제공되는 과목은 기업가적 리더십에 관한 과목에서 시작하여, 기업의 비즈니스 모델의 혁신 사례 및 새로운 비즈니스 모델 아이디어를 개발하는 아이디어이션 과목과, 실제 비즈니스 모델을 기업의 문제를 바탕으로 개선하고 혁신하는 과목, 그리고 기술사업화와 실제 창업과정을 경험해보는 실전창업 과목이 제공된다. 이 트랙을 통해 학생들은 창의적인 아이디어를 기반으로 새로운 사업을 위한 구상을 수립할 수 있으며 직장에 취직할 경우 조직 내에서 혁신적인 활동을 수행하는데 필요한 지식을 함양하게 될 것이다.			
	관련 진로 분야	모든 경영관련 직종, 비즈니스 컨설팅, 창업 컨설팅, 창업, 창업정책관련 공공기관	○	○	○
CSR	주요 내용	기업의 사회적 책임은 최근 지속가능성에 대한 관심과 더불어 사회과학으로서 경영학이 지닌 본질적 질문과 관련된다. 기업은 왜, 무엇을 위해 존재하고 경영은 어떻게 해야 하는가에 대한 연구는 필수적이며 기업경영의 실무에서도 핵심고려사항으로 자리 잡고 있다. 본 트랙에서 제공하는 교육은 CSR경영전략, 지속가능경영과 사례, 환경경영, CSR과 커뮤니케이션, 윤리경영, 사회적 기업 등 경영학 전반의 지식과 연계한 실무능력 배양을 다룬다.			
	관련 진로 분야	국내외 대기업의 경영기획 및 전략부문은 기업의 사회적 책임에 대한 이해가 필수적으로 요구되는 추세다.	○	○	○

## 타 학과 전공학점(공통과목) 인정표

개설학과	학수번호	교과목명
글로벌 금융학과	GFB2101	미시경제
	GFB2102	거시경제
	GFB3201	파생상품
	GFB3301	가치평가
	GFB3302	리스크관리
	GFB4301	자산운용
	GFB3404	주식 및 채권 분석
	GFB2401	금융시장론
	GFB3402	금융법과 제도
	GFB3405	국제금융

### 부/복수/연계전공 이수 교과과정

부전공

종별	학수번호	교과목명	학점	설강 계획				비고
				1학기	하계절	2학기	동계절	
교필	CBA1106	회계원론	3	○			○	전필 18학점 교필 3학점 이수 (총 21학점)
전필	BUS2101	재무관리	3	○	○	○		
전필	BUS2201	조직행동	3	○	○		○	
전필	BUS2301	재무회계	3		○	○		
전필	BUS2401	오퍼레이션스 매니지먼트	3	○	○		○	
전필	BUS2501	마케팅원론	3	○	○		○	
전필	BUS2601	경영정보론	3	○	○			

복수전공

종별	학수번호	교과목명	학점	설강 계획				비고
				1학기	하계절	2학기	동계절	
교필	CBA1102	경영학원론	3	○	○			교필 6학점이수
	CBA1106	회계원론	3	○			○	
전필	BUS2101	재무관리	3	○	○	○		전필 24학점이수
	BUS2201	조직행동	3	○	○		○	
	BUS2301	재무회계	3		○	○		
	BUS2401	오퍼레이션스 매니지먼트	3	○	○		○	
	BUS2501	마케팅원론	3	○	○		○	
	BUS2601	경영정보론	3	○	○			
전선								전선 18학점이수 융합영역인 Crenovation 트랙과 CSR 트랙의 교과목을 각각 1과목씩 이수하고, 나머지 전공 교과목에서 4개 교과목을 선택하여 이수 공통영역의 전공선택과목은 인정되지 않음

## □ 연계전공

## □ IT경영학 연계전공 교과과정

관련 전공	종별	학수번호	교과목명	학 점	설강 계획				비고
					1 학기	하계 계절	2 학기	동계 계절	
경영학 전공	교필	CBA1102	경영학원론	3	○				경영학 전공자는 필수제외 15학점/ IT전공자는 필수포함
		CBA1106	회계원론	3	○				
	전필	BUS2101	재무관리	3	○		○		
		BUS2201	조직행동	3	○				
		BUS2301	재무회계	3			○		
	전필	BUS2401	오퍼레이션스매니지먼트	3	○		○		
	전필	BUS2501	마케팅원론	3	○		○		
	전필	BUS2601	경영정보론	3	○		○		
	전선	BUS2602	경영데이터베이스론	3	○		○		
	전선	BUS3605	비즈니스애플리케이션컨 설팅	3	○				27학점
	전선	BUS3606	기업빅데이터활용론	3	○				
	전선	BUS3604	고객서비스및관계경영론	3	○				
	전선	BUS4601	소셜비즈니스경영론	3			○		
	전선	BUS4603	IT프로젝트혁신사례	3			○		
컴퓨터 공학, 정보통 신공학 전공	교필	ACE1302	컴퓨터프로그래밍	3	○				
	교필	ACE1307	객체지향프로그래밍	3	○				
	전필	CSE1101	객체지향프로그래밍1	3	○	○			
	전필	CSE1103	객체지향프로그래밍2	3			○	○	
	전선	CSE2102	자료구조	3			○	○	
	전선	CSE2104	인터넷프로그래밍	3	○				
	전선	CSE3305	시스템분석	3	○				
	전선	CSE2107	자바기반응용프로그래밍	3	○				
	전선	CSE3301	데이터통신	3	○				
	전선	CSE3206	오퍼레이팅시스템	3	○				
	전선	CSE4301	전자상거래	3			○		
	전선	CSE4307	멀티미디어컴퓨팅	3	○				
	전선	CSE3207	데이터베이스	3	○				
	전선	CSE4201	소프트웨어공학	3			○		
	전선	CSE4308	컴퓨터보안	3			○		
	전선	CSE4202	컴퓨터네트워크	3	○				
	전선	CSE4302	인공지능	3	○				
	전필	ICE1001	정보통신입문	3	○				
	전선	ICE4008	컴퓨터네트워크	3			○		
	전선	ICE3014	오퍼레이팅시스템	3			○		
전선	ICE4020	정보보호론	3			○			
전선	ICE4016	데이터베이스설계	4	○					
전선	ICE3009	통신이론설계	4			○			
전선	ICE4009	디지털통신시스템설계	4	○				계절학기 개설여부는 학생 수강수요조사에 따라 탄력적 운영	

□ 글로벌 앙트러프러너십 연계전공 교과과정

관련전공	종별	학수번호	교과목명	학점	설강 계획				비고
					1학기	하계계절	2학기	동계계절	
경영학전공	전필	BUS2202	벤처경영	3			○		
	전필	BUS2802	비즈니스모델링	3			○		
	전필	BUS3801	기술사업화전략	3			○		
	전선	BUS2801	기업가적 리더십	3			○		
	전선	BUS3203	경영전략	3			○		
	전선	BUS3803	창업인턴십	3	○		○		
	전선	BUS4001	사업계획 및 전략1	2			○		
	전선	BUS4002	사업계획 및 전략2	2	○				
	전선	BUS4202	조직혁신	3			○		
	전선	BUS4502	마케팅전략	3			○		
	전선	BUS4702	기업가정신과 사회적기업	3	○				
	전선	BUS3803	창업인턴십*	3	○		○		
	전선	BUS2301	재무회계*	3	○		○		
경제학전공	전선	ECO3344	기술경제론	3	○		○		
산업경영공학전공	전선	IEN4206	특허정보론	3	○				
	전선	IEN3022	e비즈니스	3			○		
	전선	IEN2012	원가와 경제성공학	3			○		
컴퓨터공학전공	전선	CSE2104	인터넷 프로그래밍	3	○				
	전선	CSE2107	자바기반응용 프로그래밍	3	○				
문화콘텐츠학전공	전선	CUL2200	문화콘텐츠학 입문	3	○				
	전선	CUL2209	문화기호학과 문화콘텐츠	3	○				
중국학	전선	CHN4232	중국 비즈니스문화	3			○		학과명칭 변경으로 인한 학수번호 변경 CLC4030->CHN4232
	전선	CHN4232	현대중국의 미디어와 대중문화	3			○		학과명칭 변경으로 인한 학수번호 변경 CLC4030->CHN4232
정보통신공학전공	전선	ICE2004	자료구조론*	3	○				계정학기 개설여부는 학생 수강수요조사에 따라 탄력적 운영
문화경영학전공	전선	CUM4213	엔터테인먼트 엔터프라이즈	3			○		
언론정보학전공	전선	COM2322	엔터테인먼트 산업론	3			○		
	전선	COM4432	브랜드커뮤니케이션	3			○		
	전선	COM3321	디지털콘텐츠 제작론	3	○				
	전선	COM2222	미디어 콘텐츠 기획론	3			○		
	전선	COM4441	광고제작론	3	○				
국제통상학전공	전선	INT3427	중국 시장분석	3			○		
	전선	INT3261	무역전시산업론	3	○				
	전선	INT2232	국제거래법	3					
	전선	INT2255	무역계약론	3					
	전선	INT2211	국제결제론	3					폐지과목
영어영문학전공	전선	ENG2003	고급 영어토론과 프레젠테이션	3	○		○		
소비자학전공	전선	CON3502	소비자정책	3			○		
공학교육혁신센터	전선	ACE9501	다학년 연구프로젝트1	1					
	전선	ACE9502	다학년 연구프로젝트2	1					
	전선	ACE9503	다학년 연구프로젝트3	1					

## 졸업관련사항

### □ 졸업요구조건

구 분	졸업요구학점	교 양	전 공	잔여학점
단일전공	130	47	65	18
복수/연계전공	130	47	42	41
부전공	130	47	48	35

### □ 경과조치

대상	구분	경과조치 내역		
2014년도 이전 입학자	기초교양 영어	취득 학점	2015년까지 이수	2016년 이후 수강시
		0학점	일반과목군(3학점) + AER(2학점)	일반과목군(3학점) + 심화과목군(3학점)
		2학점	일반과목군(3학점) 또는 AER(2학점) 중 1과목 선택 이수	일반과목군(3학점) 또는 심화과목군(3학점) 중 1과목 선택 이수
		4학점	이수하지 않아도 됨	
2013년도 이전 입학자	일반교양 영역	2014학년도 개편 이전 과목	2014년 이후 수강시 (총 9학점이수)	
		①시사영어/현대세계와일본 ②생명의윤리학/동서가치의 비교 ③다국적기업의이해/지적재산권의 이해 ④사회학의이해/논리학의이해/과학 철학의이해 ①~④ 각 영역별 교과목 택 1하여 이수. 일반교양영역 총 12학점을 이수.	이미 이수한 영역을 제외한 나머지 일반,핵심교양영역 달리해서 과목 선택하여 총 9학점 이수. (한 영역의 1과목 당 3학점)	
2013년도 이전 입학자	계열교양 영역	교양필수 교과목: 경영학원론, 회계원론, 경제학, 통계학, 경영수학(경영자료분석(CBA1105)으로 변경) 09~15학번은 새내기세미나를 모두 이수해야 함. (단, 새내기 세미나 과목이 2017학년도부터 계열교양영역에서 제외 되어 폐지됨에 따라 2009~2015학년도 입학생은 새내기 세미나 과 목을 글로벌 CEO특강(BUS4005)으로 대체하여 반드시 이수해야 하 고 종별은 전공선택으로 인정됨.		
	전공필수 교과목	재무관리, 인사관리(인적자원관리)(BUS3204)로 변경), 재무회계, 생 산관리(오퍼레이션스 매니지먼트)(BUS2401)로 변경), 마케팅원론, 경 영정보론을 모두 이수해야 함.		

### □ 수여학위

수여학위	경영학전공(경영학사)
------	-------------

## 글로벌금융학과

### ■ 학과 소개

글로벌금융학과는 국내 최초 금융기관 경영 및 재무금융 전문학과로서 글로벌금융학전공을 위한 차별화된 교과과정을 가지고 있다. 글로벌금융학과의 교과과정은 금융전공 지식의 심화와 금융기관과 기업체의 니즈를 반영하여 설계된 실사구시형 금융 실무 전문가의 양성을 위한 맞춤 교과과정이라고 할 수 있다. 또한 통계학 분야와의 연계성을 지닌 교과과정을 통하여 금융공학과 관련된 심화학습을 할 수 있다. 이러한 금융분야의 전문적인 교육과정은 아시아-태평양 지역에서 글로벌경쟁력을 갖춘 최상의 인재를 양성하고자 하는 글로벌금융학과만의 특성화된 교육과정이라고 할 수 있다.

### ■ 학과 인재상

글로벌금융학과 인재상은 미래에 도전할 수 있는 창조적인 마인드와 실패에도 좌절하지 않는 도전정신을 소유한 자이다. 글로벌금융학과는 “금융 분야의 최고 인재양성”을 목표로 국내 최초로 출범한 금융기관 경영 및 재무금융 전문학과로서, 실용적 지식(practical knowledge)과 국제경쟁력(global competitiveness)을 겸비한 동북아 글로벌금융시대를 이끌어갈 글로벌금융인재의 양성을 목표로 하고 있으며 이에 따라 실용적 글로벌 금융전문 인력 양성, 금융현장의 실무지식 및 경험배양을 위해 다양한 커리큘럼을 운영하고 있다.

### ■ 교육 목표

글로벌금융학과의 교육과정은 졸업생의 취업기회 확대 및 고용의 질 향상에 초점을 두고 설계되었다. 해외주요대학의 교육과정을 벤치마킹하여 기업재무, 증권투자, 파생상품 및 국제재무 등의 기초과목과 금융기관 경영, 금융공학, 금융프로그래밍, M&A, 자산운용, 리스크관리, 보험수리 등의 고급과목 그리고 수학 통계학 과목을 이수할 수 있도록 설계되어있으며 이를 통하여 명실상부한 금융공학 전문인력을 양성하고자 한다.

또한 금융현장의 요구를 반영한 실무중심의 교과목 편성과 다양한 금융실무 전문가의 특강을 통한 현장 지식 배양, 국내외 해외 금융기관 및 기업체의 인턴십 기회제공을 통하여 실무에 강한 금융인재 양성을 위해 노력하고 있다.

이러한 교육과정을 통하여 금융현장에서 필요로 하는 고급인력을 배출하고 글로벌 경험을 배양할 수 있으며, 선택적 경력경로(Career Path)의 개발을 유도하여 글로벌시대 실무형 금융인재를 배출하게 될 것이다.

### ■ 졸업 후 진로

졸업 후 진로는 은행, 증권회사, 보험회사 등의 국내외 금융기관과 재무·기획부문의 국내외 기업체 등 다양하게 펼쳐져 있다. 또한 증권, 금융, 경제 관련 연구기관 및 컨설팅 회사를 준비할 수 있으며, 대학원에 진학하여 후학들을 가르칠 수 있는 기회도 열려있다.

■ 연락처 : 전화 032-860-7823 팩스 032-866-6877

■ 위치 : 6-222호

## 글로벌금융학과 교육과정

구분	내용		학수번호	교 과 목 명	학점	1학년		2학년		3학년		4학년	
						1	2	1	2	1	2	1	2
교 양	기 초 교 양	영어 일반	GEB1107	의사소통 영어 의사소통 영어:중급 의사소통 영어:고급	3	○							
			GEB1108										
			GEB1109										
		영어 심화	GEB1203	고급대학영어 실용영어 L/S 실용영어 R/W	3		○						
			GEB1201										
			GEB1202										
	교 양		GEB1125	인문계열 글쓰기와 토론 생활한문 인하 새내기 세미나 크로스오버 2 : 자연의 탐색 크로스오버 3 : 사회의 탐색	3		○						
			GEB1131			1	○						
			GEB1111			1	○						
			GEB1113			2	○	○					
			GEB1114			2		○					
	소계					15							
	핵심 교양 영역		인간과 문화	3									
			자연과 과학	3									
			미적체험과 표현	3									
계 열 교 양 영 역		CBA1102	경영학원론 회계원론 경제학 금융수학 금융통계	3	○								
		CBA1106			○								
		CBA1103				○							
		CBA1201			○								
		CBA1202				○							
소계					24								
<b>합 계</b>					<b>39</b>								
전 공	필수		전공교과목 참조	27									
			전공심화과정	38									
	선택		복수/연계전공과정	15									
			부전공과정	21									
			전공심화과정	65									
	합계		복수/연계전공과정	42									
			부전공과정	48									
		전공심화과정	26										
일반선택		복수/연계전공과정	49										
		부전공과정	43										
		전공심화과정	26										
총 이수학점					130								



### 글로벌금융학과 전공 교과목 편성표

세부 영역	학수 번호	교 과 목 명	종별	전공 단계 구분	이수학기								학점(시수)구성				학 점 소 계	수 업 시 수
					1학년		2학년		3학년		4학년		이론	설계	실험 실습	실기		
					1학기	2학기	1학기	2학기	1학기	2학기	1학기	2학기						
공통	GFB2101	미시경제	전필	기반			○						3(3)				3	3
	GFB2102	거시경제	전필	기반				○					3(3)				3	3
	GFB2103	비즈니스영어 1	전필	기반			○						3(3)				3	3
	GFB2104	비즈니스영어 2	전필	기반				○					3(3)				3	3
	GFB3101	금융실무영어	전선	핵심					○				3(3)				3	3
	GFB3102	비즈니스 시사영어	전선	핵심						○			3(3)				3	3
	GFB4101	금융정보DB실습	전선	핵심							○		3(3)				3	3
	GFB4102	금융윤리	전선	핵심							○		3(3)				3	3
	GFB3103	금융실무의 이해	전선	핵심					○				3(3)				3	3
	GFB3104	금융세미나	전선	핵심					○				3(3)				3	3
금융공학	GFB3201	파생상품	전필	핵심					○				3(3)				3	3
	GFB2201	금융계량분석	전필	핵심				○					3(3)				3	3
	GFB3202	금융시계열분석	전선	집중					○				3(3)				3	3
	GFB4201	보험수리	전선	집중							○		3(3)				3	3
	GFB3203	금융공학	전선	핵심						○			3(3)				3	3
	GFB3204	금융프로그래밍	전선	핵심					○				3(3)				3	3
기업재무	GFB3301	가치평가	전선	핵심					○				3(3)				3	3
	GFB3302	리스크관리	전선	집중						○			3(3)				3	3
	GFB4301	자산운용	전선	핵심							○		3(3)				3	3
	GFB3404	주식 및 채권분석	전선	핵심						○			3(3)				3	3
금융	GFB2401	금융시장론	전필	핵심				○					3(3)				3	3
	GFB3401	금융기관경영	전선	핵심					○				3(3)				3	3
	GFB3402	금융법과 제도	전선	핵심						○			3(3)				3	3
	GFB4401	보험론	전선	핵심							○		3(3)				3	3
	GFB4402	투자은행론	전선	집중							○		3(3)				3	3
	GFB3403	화폐금융	전선	핵심					○				3(3)				3	3
	GFB4403	부동산금융의 이해	전선	핵심							○		3(3)				3	3
	GFB3405	국제금융	전선	핵심						○			3(3)				3	3

### 글로벌금융학과 교육과정 이수체계도

구분	1학년		2학년		3학년		4학년	
	1학기	2학기	1학기	2학기	1학기	2학기	1학기	2학기
교양	기초교양 영어일반 인하새내기 세미나 크로스오버2		글쓰기와 토론 생활한문 크로스오버3		영어심화			
					인간과 문화영역 (택1)			
					자연과 과학영역 (택1)			
전공	계열교양 경영학입론 회계원론 금융수학		경제학 금융통계					
			비즈니스영어 1 미시경제		비즈니스영어 2 거시경제			
					금융실무영어 금융실무의 이해 금융세미나		비즈니스 시사영어 금융정보DB실습 금융윤리	
기업재무			금융개량분석		금융프로그램 금융시계열 분석 파생상품		보험수리	
	재무관리				가치평가		리스크관리	
	투자론				주식 및 채권분석		자산운용	
금융			금융시장론		금융기관경영 화폐금융		금융법과 제도 국제금융	
					투자은행론		보험론 부동산금융의 이해	

전공필수교과목 음영표시

## 글로벌금융학과 세부영역(Track) 안내

세부영역 (Track)	내용		진로유형		
			① 취업	② 창업	③ 진학
금융공학	주요 내용	금융시계열분석, 파생상품 등의 지식을 바탕으로 금융공학, 보험수리 등의 심화지식을 갖추게 된다. 이를 통해 금융자산 및 금융파생상품을 설계하고 금융기관의 위험관리를 위한 기법을 배운다.			
	관련 진로 분야	본 Track 지식이 필요한 산업 분야는 증권회사, 자산운용사, 보험사 등 금융기관과 일반회사의 자산운용파트이다.	○		○
기업재무	주요 내용	재무관리와 국제재무를 통한 기초지식을 바탕으로 증권투자론을 통해 투자의 기초를 배운 후 가치평가, 리스크관리, 자산운용을 통해 기업재무 전반에 걸친 심화지식을 갖추게 된다.			
	관련 진로 분야	본 Track 지식이 필요한 산업 분야는 기업의 재무 및 자산운용파트, 금융기관의 자산운용파트, 증권사의 리서치파트 등이다.	○		○
금융	주요 내용	미시경제, 거시경제 및 금융시장론의 기초하에 금융기관 경영, 투자은행론 등 금융기관의 미시적 분석과 관련된 분야와 화폐금융, 금융법과 제도, 부동산금융의 이해의 거시적 분석을 수행할 수 있는 지식을 갖추게 된다.			
	관련 진로 분야	본 Track 지식이 필요한 산업 분야는 금융공기업, 은행 등 금융기관이다.	○		○

## 타 학과 전공학점(공통과목) 인정표

개설학과	학수번호	교과목명
경영학과	BUS2101	재무관리
경영학과	BUS3101	투자론
경영학과	BUS2301	재무회계
경영학과	BUS2201	조직행동
경영학과	BUS2401	오퍼레이션스 매니지먼트
경영학과	BUS2501	마케팅원론
경영학과	BUS2601	경영정보론
경영학과	BUS3102	재무정보분석
경영학과	BUS3103	기업재무론
경영학과	BUS4103	애널리스트특강
경영학과	BUS4101	펀드매니저특강
경영학과	BUS4102	실전투자
경영학과	BUS3301	중급회계1
경영학과	BUS3303	중급회계2
경영학과	BUS2302	원가관리회계

## 부/복수/연계전공 이수 교과과정

### ■ 부전공

부전공이수지정교과목 포함 21학점 이상 취득							
종별	교과목명	학점	설강계획				비고
			1학기	하계 계절	2학기	동계 계절	
전필	재무관리	3		○	○		전필 21학점 이수
	투자론	3	○			○	
	금융시장론	3		○	○		
	미시경제	3	○			○	
	거시경제	3		○	○		
	파생상품	3	○			○	
	금융계량분석	3		○	○		

### ■ 복수전공

복수전공이수지정교과목 포함 42학점 이상 취득							
종별	교과목명	학점	설강계획				비고
			1학기	하계 계절	2학기	동계 계절	
전필	재무관리	3		○	○		전필 21학점 이수, 전선 21학점 이수
	투자론	3	○			○	
	금융시장론	3		○	○		
	미시경제	3	○			○	
	거시경제	3		○	○		
	파생상품	3	○			○	
	금융계량분석	3		○	○		
전선	7과목	21					

■ 금융공학사 연계전공

- 글로벌금융학과 학생 및 자연과학대학 통계학과 학생은 다음의 교과과정 42학점을 취득하여야 한다.

관련 전공	종별	학수번호	교과목명	학점	설강계획				비 고
					1학기	하계 계절	2학기	동계 계절	
글로벌 금융학 (재무)	전선	BUS2101	재무관리	3			○		재무관리, 투자론, 파생상품 + 선택 4과목, 21학점
		BUS3101	투자론	3	○				
		BUS2301	재무회계	3			○		
		GFB3201	파생상품	3	○				
		GFB3203	금융공학	3			○		
		GFB3302	리스크관리	3			○		
		GFB3404	주식 및 채권분석	3			○		
		GFB3204	금융프로그래밍	3	○				
		GFB3401	금융기관경영	3	○				
		GFB4301	자산운용	3	○				
		GFB3301	가치평가	3	○				
		GFB3402	금융법과 제도	3			○		
		GFB4401	보험론	3			○		
		통계학 (통계)	전선	STS2008	전산통계	3			
STS3012	시계열분석 및 실습			3			○		
STS4043	데이터마이닝			3	○				
STS3019	다변량통계 및 실습			3	○				
STS3030	보험통계1			3			○		
STS4010	비모수 통계학			3			○		
STS4011	기초확률과정론			3	○				
STS4035	통계적 위험관리			3	○				
STS4042	베이지안 의사결정론			3			○		
STS4033	금융통계			3			○		
STS3016	범주형자료분석			3			○		

## 졸업관련사항

### □ 졸업요구조건

구 분	졸업요구학점	교 양	전 공	잔여학점
단일전공	130	39	65	26
복수/연계전공	130	39	42	49
부전공	130	39	48	43
필수 이수 조건	공인 영어 인증 (14학번 이후 토익 700점, 16학번 이후 750점 이상) + 논문 (학과내규) + 한국어 인증 (토픽 4급 이상 /정규과정등록 외국인)			

### □ 경과조치

대상	구분	경과조치 내역		
		취득 학점	2015년까지 이수	2016년 이후 수강시
2014년도 이전 입학자	기초교양 영어	0학점	일반과목군(3학점) + AER(2학점)	일반과목군(3학점) + 심화과목군(3학점)
		2학점	일반과목군(3학점) 또는 AER(2학점) 중 1과목 선택 이수	일반과목군(3학점) 또는 심화과목군(3학점) 중 1과목 선택 이수
		4학점	이수하지 않아도 됨	
2013년도 이전 입학자	핵심교양 영역	2014학년도 개편 이전 과목		2014년 이후 수강시
		①시사영어/영어의사소통과 문화 ②생의윤리학/동서가치의 비교 ③다국적기업의이해/지적재산권의 이해 ④사회학의 이해/ 논리학의이해/심리학의이해/ 과학철학의이해 ①~④ 각 영역별 교과목 택 1하여 이수. 일반교양영역 총12학점을 이수.		이미 이수한 영역을 제외한 나머지 영역 중 선택하여 총 9학점 이수. (인간과 문화 / 자연과 과학 / 미적체험과 표현 영역 중 선택)
	계열교양 영역	<ul style="list-style-type: none"> <li>교양필수 교과목: 경영학원론, 회계원론, 경제학, 금융통계, 금융수학, 비즈니스영어1, 비즈니스영어2, 새내기세미나를 모두 이수하여 총 20학점을 이수해야 한다.</li> <li>*새내기세미나: 09~13학번만 이수하면 됨.</li> <li>비즈니스영어 1, 비즈니스영어 2의 종별이 교양필수에서 전공필수로 변경됨에 따라, 2013학년도 이전 입학생이 2014학년도 이후 상기 두 과목을 이수하는 경우에는 졸업사정에서 두 과목 중 한 과목은 계열교양영역 이수 학점으로 인정된다.</li> </ul>		
		<ul style="list-style-type: none"> <li>2014학년도 교육과정의 전공필수 교과목 : 재무관리, 투자론, 미시경제.</li> </ul>		

2017년도 이전 입학자	전공필수 영역	<p>거시경제, 금융시장론, 비즈니스영어 1, 비즈니스영어 2, 파생상품(총 24학점)</p> <ul style="list-style-type: none"> <li>• 2017학년도 교육과정의 전공필수 교과목 : 재무관리, 투자론, 미시경제, 거시경제, 금융시장론, 비즈니스영어1, 비즈니스영어2, 파생상품, 금융계량분석(총 27학점)</li> <li>* 금융계량분석의 종별이 계열교양에서 전공필수로 변경됨에 따라 2017학년도 입학생부터는 금융계량분석을 전공필수로 이수하여야 한다. (2017학년도 이전 수강시에는 기존의 종별대로 인정된다.)</li> </ul>
------------------	------------	---

수여학위

수여학위	글로벌금융학전공 (경영학사)
------	-----------------

## 아태물류학부

### ■ 학부 소개

아태물류학부는 21세기 국가와 기업경쟁력의 핵심인 물류혁신을 주도할 글로벌 물류전문인력의 양성을 위해 2004년 설립되었다. 설립 후 교육부의 특성화우수대학(2003년~2004년 및 2006년~2008년), 국토교통부의 물류특성화 인력양성사업(2010년~2014년)과 글로벌물류인력양성사업(2015년~2019년)에 선정되어 대규모 국고지원을 지속적으로 받아 왔으며, 국내 최고 수준의 물류전문대학원과 연계되어 세계 최대 규모, 최고 수준의 물류학부로 성장하고 있다. 세부적으로는 공급사슬물류, 물류시스템·정보, 국제물류, 물류산업·경제 등 4개 영역에서 다양한 과목을 개설하고 있어 본인의 적성과 사회진출 분야에 적합한 맞춤형 학습을 할 수 있으며 타 대학과의 복수전공, 연계전공, 부전공을 통하여 폭 넓은 학문분야를 접할 수 있다.

### ■ 학부 인재상

- 전문성 : 물류와 관련된 다양한 지식을 학습함과 동시에 물류부문의 제반 문제와 이슈를 창의적으로 발굴하고 분석하며 해결할 수 있는 전문적인 능력을 배양한다.
- 융합성 : 학제적 접근방법이 필요한 물류학의 특성과 장점을 극대화하기 위하여 사회과학과 공학을 아우르는 융합적 지식과 폭 넓은 안목을 갖춘다.
- 실용성 : 산업과 시장에 밀착된 실용적 교육을 강조함으로써 대학에서 습득한 이론과 지식이 산업 현장에서 효과적으로 구현 및 응용되도록 한다.
- 국제화 : 글로벌 물류시장에서 세계의 인재들과 효과적으로 경쟁할 수 있도록 국제화 감각과 글로벌(global) 지식을 심화하며 외국어와 협상능력을 구비한다.

### ■ 교육 목표

아태물류학부는 21세기 글로벌 비즈니스·정보 시대에 실용적 지식과 국제적 감각을 구비한 글로벌 물류전문경영인을 배출하는 것을 교육의 목표로 삼고 있다.

### ■ 졸업 후 진로

국내외 제조업체, 유통업체, 물류업체, 항공사, 해운선사, 컨설팅, 기업연구소 등 기업체, 공사, 정부기관, 국책연구원 등 공공기관, 관세사, 공인회계사, 세무사, 물류전문변호사 등 전문직에서 물류전문가로 활동할 수 있다. 물류관리사, 구매관리사, 유통관리사, 국제공인자격인 CPIM(Certified in Production and Inventory Management), CSCP(Certified Supply Chain Professional) 등을 취득할 수 있으며, 대학원 진학 및 유학 등 보다 높은 수준의 교육 및 연구활동을 통해 물류분야 연구직 및 교수직의 기회도 열려 있다.

■ 연락처 : 전화 032-860-8222 팩스 032-866-6877

■ 위치 : 6-222



### 아태물류학부 교육과정

구분	내용	학수번호	교 과 목 명	학 점	1학년		2학년		3학년		4학년		
					1	2	1	2	1	2	1	2	
교 양	기초 교양	영어 일반	GEB1107 GEB1108 GEB1109	의사소통영어 의사소통영어: 중급 의사소통영어: 고급	3	○							
			영어 심화	GEB1203 GEB1201 GEB1202	고급대학영어 실용영어 L/S 실용영어 R/W	3		○					
				GEB1125	인문사회계열 글쓰기와 토론	3		○					
			GEB1131	생활한문	1		○						
			GEB1111	인하 새내기 세미나	1	○							
			GEB1113	크로스오버 2: 자연의 탐색	2	○	○						
			GEB1114	크로스오버 3: 사회의 탐색	2		○						
	소계			15									
	핵심 교양 영역		인간과 문화영역	택1	9								
			자연과 과학영역	택1									
			미적체험과 표현영역	택1									
	계열 교양 영역	소계	APL1101	물류학의 이해	3	○							
			CBA1102	경영학원론	3	○							
			CAB1103	경제학	3		○						
			APL1104	통계학의 이해 1	3	○							
APL1105			통계학의 이해 2	3		○							
APL1106			물류수학	3	○								
APL1107			글로벌경제와 물류	3		○							
APL1108			컴퓨터프로그래밍 입문	3		○							
합 계			33										
합 계			48										
전 공	필수	APL2101	물류관리론	3			○						
		APL2102	물류시스템분석	3				○					
		APL2103	국제물류론	3			○						
		APL2104	물류경제론	3				○					
		APL2105	Business English 1	3									
		APL2106	Business English 2	3									
	선택	APL3208	공급사슬관리	택1	3								
		APL2302	물류의사결정론		3								
		APL2501	물류계량분석		3								
	합계		현장실습 또는 해외물류지식연수		6								
			전공심화과정		38								
			복수/연계전공과정		15								
			부전공과정		21								
일반선택		전공심화과정		65									
		복수/연계전공과정		42									
		부전공과정		48									
총 이수학점			130										

## 아태물류학부 전공 교과목 편성표

세 부 영 역	학수 번호	교 과 목 명	종별	전공 단계 구분	이수학기								학점(시수)구성					학 점 소 계	수 업 시 수	
					1학년		2학년		3학년		4학년		이 론	설 계	실 습 실 습	실 기	연구 프로 젝트			
					1 학기	2 학기	1 학기	2 학기	1 학기	2 학기	1 학기	2 학기								
공 통 과 정	APL2101	물류관리론	전필	기반			○							3					3	3
	APL2102	물류시스템분석	전필	기반				○						3					3	3
	APL2103	국제물류론	전필	기반			○							3					3	3
	APL2104	물류경제론	전필	기반				○						3					3	3
	APL2105	Business English 1	전필	핵심			○							3					3	3
	APL2106	Business English 2	전필	핵심				○						3					3	3
		물류 인턴십	전선	핵심												6			6	
	APL2107	해외 물류지식연수 1	전선	핵심														3	3	
	APL2108	해외 물류지식연수 2	전선	핵심											3			3	3	
대 외 사 상 학 부	APL2201	구매물류	전선	기반			○							3					3	3
	APL2202	제조물류	전선	기반				○						3					3	3
	APL2204	유통물류	전선	핵심				○						3					3	3
	APL2205	물류서비스 운영	전선	핵심				○						3					3	3
	APL2207	물류회계	전선	핵심				○						3					3	3
	APL3208	공급사슬관리	전선	기반					○					3					3	3
	APL3209	글로벌소싱	전선	핵심					○					3					3	3
	APL3212	공급사슬 계획과 운영	전선	핵심						○				3					3	3
	APL3218	글로벌 공급사슬 전략과 사례	전선	집중						○				3					3	3
	APL3213	리버스물류	전선	핵심					○					3					3	3
	APL3214	글로벌물류기업론	전선	핵심						○				3					3	3
	APL3215	전자상거래와 물류	전선	핵심						○				3					3	3
	APL3216	CJ 물류 비즈니스 1	전선	핵심					○					3					3	3
	APL3217	CJ 물류 비즈니스 2	전선	핵심						○				3					3	3
	APL4220	물류창업경영론	전선	집중							○			3					3	3
	APL4221	물류신기술과 혁신방법론	전선	집중								○		3					3	3
APL4222	Advanced Logistics Management	전선	핵심							○			3					3	3	
APL4223	Contemporary Issues in Logistics and SCM	전선	핵심								○		3					3	3	

세 부 영 역	학수 번호	교 과 목 명	종별	전공 단계 구분	이수학기								학점(시수)구성					학 점 소 계	수 업 시 수	
					1학년		2학년		3학년		4학년		이 론	실 계	실 습· 실용	실 기	연 표· 프로 젝트			
					1 학 기	2 학 기	1 학 기	2 학 기	1 학 기	2 학 기	1 학 기	2 학 기								
물 류 시 스 템 · 정 보	APL2301	화물운송론	전선	기반			○								3				3	3
	APL2302	물류의사결정론	전선	기반				○							3				3	3
	APL3304	물류네트워크분석	전선	집중					○						3				3	3
	APL3305	철도운송시스템	전선	핵심					○						3				3	3
	APL3306	물류정보시스템	전선	핵심					○						3				3	3
	APL3307	보관하역론	전선	기반					○						3				3	3
	APL3308	물류시뮬레이션	전선	핵심						○					3				3	3
	APL3309	물류패키징	전선	집중						○					3				3	3
	APL4311	물류시설 계획과 운영	전선	핵심							○				3				3	3
	APL4313	CJ 물류컨설팅 방법론과 사례	전선	핵심								○			3				3	3
	APL4314	Contemporary Issues in Logistics Systems	전선	핵심									○		3				3	3
	APL4315	물류기술경영	전선	집중							○				3				3	3
	APL4316	물류보안과 안전	전선	핵심								○			3				3	3
	APL4319	물류컨설팅	전선	핵심									○		3				3	3
	APL4321	물류비즈니스모델링	전선	핵심										○	3				3	3
APL4322	취업역량강화세미나	전선	핵심											○	2			2	2	
국 제 물 류	APL2403	국제통상의 이해	전선	핵심				○							3				3	3
	APL2404	해상운송론	전선	기반				○							3				3	3
	APL2405	항공운송론	전선	기반				○							3				3	3
	APL2406	항공물류론	전선	핵심				○							3				3	3
	APL2407	국제철도운송론	전선	핵심					○						3				3	3
	APL3408	국제물류실무	전선	핵심						○					3				3	3
	APL3409	국제운송법	전선	핵심							○				3				3	3
	APL3410	해운서비스경영	전선	핵심								○			3				3	3
	APL3411	항공서비스경영	전선	핵심									○		3				3	3
	APL3412	항만경영론	전선	핵심										○	3				3	3
	APL3413	공항경영론	전선	핵심											3				3	3
	APL3415	국제운송보험론	전선	핵심											3				3	3
	APL3417	선박금융론	전선	핵심											3				3	3
	APL4418	국제복합운송	전선	집중										○	3				3	3
	APL4419	국제포워딩	전선	핵심											3				3	3
APL4420	글로벌물류혁신세미나	전선	집중											○	3			3	3	
APL4421	Contemporary Issues in Global Logistics	전선	핵심											○	3			3	3	

국제물류 영역 - APL2401 Global Logistics in the AsiaPacific Region 기존 과목 삭제

세 부 영 역	학수 번호	교 과 목 명	종별	전공 단계 구분	이수학기								학점(시수)구성					학 점 소 계	수 업 시 수	
					1학년		2학년		3학년		4학년		이 론	실 계	실 험· 실 습	실 기	연 구 프로 젝트			
					1 학기	2 학기	1 학기	2 학기	1 학기	2 학기	1 학기	2 학기								
물 류 산 업 경 제	APL2501	물류계량분석	전선	기반			○							2		1			3	3
	APL2502	물류법의 이해	전선	핵심				○						3					3	3
	APL2503	물류산업론	전선	기반			○							3					3	3
	APL2504	물류정책론	전선	핵심			○							3					3	3
	APL2505	환경물류론	전선	핵심			○							3					3	3
	APL2506	글로벌물류시장분석	전선	기반			○							3					3	3
	APL3507	중국물류시장분석	전선	핵심						○				3					3	3
	APL3508	지역물류시장분석	전선	핵심						○				3					3	3
	APL3509	물류법규	전선	핵심				○						3					3	3
	APL3510	물류투자분석	전선	핵심					○					2		1			3	3
	APL3511	육상운송시장분석	전선	핵심				○						3					3	3
	APL3512	해운산업경제론	전선	핵심				○						3					3	3
	APL3513	항공산업경제론	전선	핵심				○						3					3	3
	APL3514	물류수요분석	전선	핵심				○						2		1			3	3
	APL4515	물류계량분석실습	전선	집중						○				1		2			3	3
	APL4517	수요예측	전선	집중							○			1		2			3	3
	APL4518	물류산업 정책사례분석	전선	집중							○			3					3	3
	APL4520	자원 및 에너지 물류	전선	핵심							○			3					3	3
	APL4521	Contemporary Issues in Logistics Economics	전선	핵심							○			3					3	3

### 아태물류학부 교육과정 이수체계도

구분	1학년		2학년		3학년		4학년	
	1학기	2학기	1학기	2학기	1학기	2학기	1학기	2학기
교 양	<b>기초 교양</b> 영어일반 크로스오버2 인하새내기 세미나		인문계열 글쓰기와 토론 생활한문 크로스오버3		영어심화			
	<b>핵심 교양</b>		인간과 문화영역 자연과 과학영역 미적체험과 표현영역		인간과 문화영역 자연과 과학영역 미적체험과 표현영역			
	<b>계열 교양</b>		물류학의 이해 글로벌경제와 물류 경영학원론 경제학 통계학의 이해1 통계학의 이해2 물류수학 컴퓨터프로 그래밍입문					
전 공	<b>공통</b>		물류관리론 물류시스템 분석 국제물류론 물류경제론 Business English 1 Business English 2 물류인턴십 또는 해외 물류지식연수 1.2					
	<b>공급사슬 물류</b>							

구분	1학년		2학년		3학년		4학년		
	1학기	2학기	1학기	2학기	1학기	2학기	1학기	2학기	
전공	물류 시스템·정보			화물운송론	물류이사결정론	물류네트워크 분석 철도운송시스템	물류시물레이션 물류매거진	물류시설 계획과 운영 물류컨설팅 방법론과 사례	
					물류정보시스템 보관하역론		Contemporary Issues in Logistics System 물류기술경영	물류간찰링 물류비즈니스 모델링	
							물류보안과 안전	취업역량강화세미나	
전공	국제물류			항공물류론	해상운송론	해운서비스경영	항만금융론 선박금융론		
				항공운송론	국제철도운송론	항공서비스경영	공항공영론	국제복합운송 국제포워딩	
				국제통상의 이해	국제물류실무 국제운송법	국제운송보험론		글로벌물류 혁신세미나 Contemporary Issues in Global Logistics	
전공	물류산업·경제			물류계량분석	물류법이해	물류수요분석	물류투자분석	수요예측	
				글로벌물류 시장 분석	물류산업론	물류법규	지역물류 시장분석	물류계량 분석실습 물류산업정책 사례 분석	
				물류정책론	항공산업 경제론	해운산업 경제론	중국물류 시장분석	Contemporary Issues in Logistics Economics	자원 및 에너지 물류
		환경물류론	육상운송 시장분석						

전공필수교과목 운영표시

## 아태물류학부 세부영역(Track) 안내

세부영역 (Track)	내용		진로유형		
			① 취업	② 창업	③ 진학
공급 사슬 물류	주요 내용	기업의 경쟁우위를 확보하기 위해선 공급사슬과 기업물류에 대한 이해와 효율적 관리가 필수적이다. 본 Track의 이수자는 공급사슬 및 기업물류에 대한 심화 및 실용지식을 갖추게 되고, 이를 통해 다양한 공급사슬 및 기업물류 이슈들에 대한 분석 및 해석 능력을 배양할 수 있다.			
	관련 진로 분야	본 Track의 이수자는 국내 및 글로벌 제조업체, 유통 및 물류업체, 컨설팅 업체 등의 민간부문과 정부기관, 국영기업체 등의 공공부문에서 공급사슬관리 및 물류관련 전문가로서 활동할 수 있다. 또한 민간 및 공공 연구소, 대학 등에서 연구자 및 교육자로 활동할 수 있다.	○	○	○
물류 시스템 · 정보	주요 내용	화물운송, 보관, 물류거점 네트워크 전략 등 물류시스템의사결정에 필요한 수리 및 계량적 방법론과 이를 뒷받침하는 물류정보시스템에 관한 폭넓은 지식을 습득하고 실무에 적용하는 능력을 함양한다.			
	관련 진로 분야	제조·유통기업의 물류관련 부서, 화물운송·보관·포워딩 등 물류서비스 전문기업(3PL), IT기반 물류정보시스템 지원기업, 물류보안·안전, 물류컨설팅 등 다양한 분야로 진출 가능하다.	○	○	○
국제 물류	주요 내용	다국적기업의 국제물류활동에 대한 지식을 심화하며, 이를 지원하는 국제수송활동을 주요 운송모드별로 학습한다. 또한 국제물류 비즈니스의 작동을 위해 요구되는 법·제도, 위험관리, 금융에 대한 폭넓은 이해와 실무적 지식의 함양을 도모한다.			
	관련 진로 분야	본 Track 지식이 필요한 산업분야는 항공, 해운, 국제포워딩, 무역, 다국적 제조·유통업 등을 포함하여 다양하다.	○		○
물류 산업 · 경제	주요 내용	글로벌 경제와 물류, 지역 및 산업별 물류시장 분석, 수단별 물류 시장 분석 등을 통해 물류 산업 전반 및 시장에 대한 이해를 심화 하고, 이를 바탕으로 실증분석을 위한 방법론을 숙지한다. 이와 더 불어 환경, 자원 및 에너지 등 물류분야 신동향에 대한 이해와 분석을 진행한다.			
	관련 진로 분야	물류기업의 기획 및 영업 취업, 물류컨설팅회사, 물류 관련 연구원 등의 취업 및 창업을 도모한다.	○	○	○

## 타 학과 전공학점(공통과목) 인정표

개설학과	학수번호	교과목명
경영학과	BUS2301	재무회계
경영학과	BUS2302	원가관리회계
경영학과	BUS2601	경영정보론
경영학과	BUS3301	중급회계1
경영학과	BUS3302	세법개론
경영학과	BUS3303	중급회계2
경영학과	BUS3304	세무회계
경영학과	BUS3401	프로젝트관리
경영학과	BUS4201	국제경영
경영학과	BUS4301	연결재무제표론
경영학과	BUS4302	회계감사론
경영학과	BUS3401	프로젝트관리
경영학과	CBA1106	회계원론

## 부/복수/연계전공 이수 교과과정

### 부전공

종별	학수번호	교과목명	학점	설강 계획				비고
				1학기	하계 계절	2학기	동계 계절	
전필	APL2101	물류관리론	3	○	○			전필 12학점 전선 9학점 이수 (총 21학점)
전필	APL2102	물류시스템 분석	3			○	○	
전필	APL2103	국제물류론	3	○	○			
전필	APL2104	물류경제론	3			○	○	
필수 교과목 계			12					

### 복수전공

종별	학수번호	교과목명	학점	설강 계획				비고
				1학기	하계 계절	2학기	동계 계절	
전필	APL1101	물류학의 이해	3	○	○			전필 21학점 이수 전선 24학점 이수 (총 45학점)
	APL1104	통계학의 이해 1	3	○	○			
	APL1106	물류수학	3	○	○			
	APL2101	물류관리론	3	○	○			
	APL2102	물류시스템 분석	3			○	○	
	APL2103	국제물류론	3	○	○			
필수 교과목 계			21					

※ 주의 : 아태물류학부를 복수전공하는 타 학과 학생은 전필 과목의 경우, 상기의 지정과목을 이수해야합니다. 전선과목은 공통교과목 인정표에 기재된 경영학과 개설 과목이 종별인정되지 않으므로, 아태물류학부에서 개설된 과목에 한하여 24학점을 이수해야합니다.



□ 연계전공

IT물류 연계전공 교과과정

1) 아태물류학부 소속 학생이 수강하여야 할 교과과정 (42학점 이상)

관련전공	종별	학수번호	교과목명	학점	비고
전기공학	전선	ACE1302	컴퓨터프로그래밍	3(3)	30학점 이상
	전선	ACE1307	객체지향프로그래밍	3(3)	
	전선	EEE3107	컴퓨터네트워크	3(3)	
전자공학	전선	ECE3312	통신시스템	3(3)	
	전선	ECE4409	디지털통신	3(3)	
정보통신공학	전선	ICE1001	정보통신입문	3(3)	
	전선	ICE4008	컴퓨터네트워크	3(3)	
	전선	ICE4020	정보보호론	3(3)	
컴퓨터공학	전선	CSE1101	객체지향프로그래밍1	3(3)	
	전선	CSE1103	객체지향프로그래밍2	3(3)	
	전선	CSE2102	자료구조	3(3)	
	전선	CSE2107	자바기반응용프로그래밍	3(3)	
	전선	CSE3206	오퍼레이팅시스템	3(3)	
	전선	CSE3301	데이터통신	3(3)	
	전선	CSE3305	시스템 분석	3(3)	
	전선	CSE4201	소프트웨어공학	3(3)	
	전선	CSE4301	전자상거래	3(3)	
물류학					12학점 (반드시이수)

2) 전자,전기,정보통신,컴퓨터공학 소속 학생이 수강하여야 할 교과과정 (42학점 이상)

관련전공	종별	학수번호	교과목명	학점	설강 계획				비고
					1학기	하계 계절	2학기	동계 계절	
전자공학 전기공학 정보통신공학 컴퓨터공학									주전공의 전공선택과목 12학점 이상
물류학	교필	APL1101	물류학의 이해	3	○	○			30학점 이상
	교필	APL1107	글로벌경제와 물류	3			○	○	
	전선	APL2101	물류관리론	3					
	전선	APL2102	물류시스템 분석	3					
	전선	APL2103	국제물류론	3					
	전선	APL2104	물류경제론	3					
	전선	APL2202	제조물류	3					
	전선	APL3208	공급사슬관리	3					
	전선	APL3215	전자상거래와 물류	3					
	전선	APL2301	화물운송론	3					
	전선	APL2302	물류의사결정론	3					
	전선	APL3304	물류네트워크 분석	3					
	전선	APL3306	물류정보시스템	3					
	전선	APL3307	보관하역론	3					
	전선	APL4311	물류시설 계획과 운영	3					
	전선	APL2404	해상운송론	3					
	전선	APL2405	항공운송론	3					
전선	APL3509	물류법규	3						
전선	APL3510	물류투자분석	3						

## 졸업관련사항

### □ 졸업요구조건

구 분	졸업요구학점	교 양	전 공	잔여학점
단일전공	130	48	65	17
복수/연계전공	130	48	42	40
부전공	130	48	48	34

### □ 경과조치

대상	구분	경과조치 내역		
		취득 학점	2015년까지 이수	2016년 이후 수강시
2014년도 이전 입학자	기초교양 영역	0학점	일반과목군(3학점) + AER(2학점)	일반과목군(3학점) + 심화과목군(3학점)
		2학점	일반과목군(3학점) 또는 AER(2학점) 중 1과목 선택 이수	일반과목군(3학점) 또는 심화과목군(3학점) 중 1과목 선택 이수
		4학점	이수하지 않아도 됨	
2013년도 이전 입학자	핵심교양 영역	원칙		
			취득과목	2016년 이후 수강시
		일반교양영역 2,3,4 영역에서 각각 1과목씩 이수하여 총 9학점을 이수한다.  만일 3과목 9학점을 이수하지 못했을 시, 취득 과목의 개수에 따라 우측의 표에 따라 수강을 달리한다.	1과목	- 일반영역 1,2,3,4와 핵심교양 1,2,3,4 영역에서 2개 영역 선택 후, 선택한 영역별 교과목 1개씩 이수(총 2과목, 6학점) - 이미 이수한 영역을 제외한 핵심교양영역을 선택해야 함
			2과목	- 일반교양 1,2,3,4와 핵심교양 1,2,3,4 영역에서 1개 영역 선택 후, 선택한 영역의 교과목 1개 이수(총 1과목, 3학점) - 이미 이수한 영역을 제외한 핵심교양영역을 선택해야 함
		3과목	이수하지 않아도 됨	

	계열교양 영역	<table border="1"> <tr><th>과목명(동일과목명)</th></tr> <tr><td>물류학의 이해</td></tr> <tr><td>경영학의 이해(경영학원론)</td></tr> <tr><td>경제학의 이해(경제학)</td></tr> <tr><td>통계학1(통계학의 이해1)</td></tr> <tr><td>통계학2(통계학의 이해2)</td></tr> <tr><td>물류수학</td></tr> <tr><td>글로벌정치경제의 이해(글로벌경제와 물류)</td></tr> <tr><td>컴퓨터프로그래밍 입문</td></tr> <tr><td><b>총 24학점</b></td></tr> </table>	과목명(동일과목명)	물류학의 이해	경영학의 이해(경영학원론)	경제학의 이해(경제학)	통계학1(통계학의 이해1)	통계학2(통계학의 이해2)	물류수학	글로벌정치경제의 이해(글로벌경제와 물류)	컴퓨터프로그래밍 입문	<b>총 24학점</b>
	과목명(동일과목명)											
물류학의 이해												
경영학의 이해(경영학원론)												
경제학의 이해(경제학)												
통계학1(통계학의 이해1)												
통계학2(통계학의 이해2)												
물류수학												
글로벌정치경제의 이해(글로벌경제와 물류)												
컴퓨터프로그래밍 입문												
<b>총 24학점</b>												
전공필수 교과목	<table border="1"> <tr><th>과목명(동일과목명)</th></tr> <tr><td>물류관리론</td></tr> <tr><td>물류시스템분석</td></tr> <tr><td>국제물류론</td></tr> <tr><td>물류경제론</td></tr> <tr><td>CP전공영역별 필수과목 택1(APL전공영역별 필수과목 택1)</td></tr> <tr><td>Business English1</td></tr> <tr><td>Business English2</td></tr> <tr><td><b>총 21학점</b></td></tr> </table> <p>* CP전공영역별 필수과목(APL전공영역별 필수과목) : 공급사슬관리, OR(물류의사결정론), 물류계량분석 - 기존 Global logistics in the Asia-Pacific Region 과목이 폐지됨에 따라, 종전 4과목 중 필수 택 1과목에서 3과목 중 필수 택 1과목으로 변경됨</p>	과목명(동일과목명)	물류관리론	물류시스템분석	국제물류론	물류경제론	CP전공영역별 필수과목 택1(APL전공영역별 필수과목 택1)	Business English1	Business English2	<b>총 21학점</b>		
과목명(동일과목명)												
물류관리론												
물류시스템분석												
국제물류론												
물류경제론												
CP전공영역별 필수과목 택1(APL전공영역별 필수과목 택1)												
Business English1												
Business English2												
<b>총 21학점</b>												

수여학위

수여학위	물류학전공(물류학사)
------	-------------

## 국제통상학과

### ■ 학과 소개

국제통상학과는 1973년 창설된 무역학과의 전통을 계승하고 아울러 중국 및 일본 지역학을 접목한 차별화된 교육을 통하여 이론과 현실 감각을 겸비한 인재 양성을 추구합니다. 2017년 경영대학 국제통상학과로 개편되어, 보다 현실적인 글로벌 통상환경에 대응할 수 있는 인재 양성을 추구합니다.

### ■ 학과 인재상

- 전문성 : 기초학문과 실용학문의 조화로운 교육을 통해 국제통상의 현실과 추세에 대한 이해 및 분석 능력을 구비.
- 국제화 : 글로벌 경제 시대의 환경에 적응할 수 있는 국가 간 교역의 역사와 현실을 바탕으로 경제 발전과 국가 간 교류의 이슈를 파악할 수 있는 능력을 구비.
- 지역 특성화 인력 : 21세기 국제경제를 주도할 중국에 대한 전문적 지식과 이해, 또는 세계 경제에서 핵심적 위치를 지녔던 일본에 대한 전문적 식견을 형성하여 동북아 통상에 능동적으로 대처할 수 있는 지역전문가.

### ■ 교육 목표

- 글로벌 시대의 비즈니스 감각을 배양하는 교육을 지향
- 국제통상이론과 실용적 지식을 겸비한 전문 인력의 양성
- 중국 / 일본에 대한 체계적 지식을 습득한 동북아 통상전문가 양성
- 영어 및 중국어 / 일어 교육을 통해 외국어 능력을 구비한 국제통상 인력의 양성

### ■ 졸업 후 진로

국제통상학 전공자는 고도의 전문지식과 다양한 학문을 탐구함에 따라 졸업 후의 진로가 넓고 다양한 편입니다.

국제무역 관련기업, 외국인 기업, 통성정책 관련 정책기관, 국제금융 관련기관, 공공기관 및 중국/일본에 대한 이해가 필요한 기업체 등으로 진출하고 있으며, 연구 및 교육부문(국책연구원, 기업연구소, 대학 등)의 통상전문가로 발전할 수도 있습니다. 또한 자영업 및 벤처창업도 가능합니다. 국제통상학과가 포괄하는 학문적 범위만큼이나 다양하고 광범위한 분야에서 능력을 키워 나갈 수 있습니다.

■ 연락처 : 전화 032-860-7790 팩스 032-866-6877

■ 위치 : 6-222

### 국제통상학과 교육과정

구분	내용	학수번호	교 과 목 명	학 점	1학년		2학년		3학년		4학년		
					1	2	1	2	1	2	1	2	
교 양	기초 교양	영어 일반	GEB1107	의사소통영어 의사소통영어: 중급 의사소통영어: 고급	3	○							
			GEB1108										
			GEB1109										
		영어 심화	GEB1203	고급대학영어 실용영어 L/S 실용영어 R/W	3		○						
			GEB1201										
			GEB1202										
			GEB1125			인문사회계열 글쓰기와 토론	3		○				
	GEB1131	생활한문	1		○								
	GEB1111	인하 새내기 세미나	1	○									
	GEB1113	크로스오버 2: 자연의 탐색	2	○	○								
	GEB1114	크로스오버 3: 사회의 탐색	2		○								
	소계				15								
	핵심 교양 영역		인간과 문화영역	택1	3								
			자연과 과학영역	택1	3								
			미적체험과 표현영역	택1	3								
	소계				9								
	계 열 영 역	CBA	CBA1103	경제학	3		○						
			CBA1102	경영학원론	3	○							
			CBA1106	회계원론	3	○							
			CBA1104	통계학	3	○							
		INT	INT1051	실용중국어1 실용일본어1	택1	3	○						
			INT1061										
		INT	INT1052	실용중국어2 실용일본어2	택1	3		○					
			INT1062										
INT		INT2053	실용중국어3 실용일본어3	택1	3			○					
		INT2063											
INT	INT2054	실용중국어4 실용일본어4	택1	3				○					
	INT2064												
소계				24									
	창의영역	영역내 지정 교과목 중 선택		3			○						
	SW영역	영역내 지정 교과목 중 선택		3			○						
합 계				54									
전 공	필수	INT2109	Business English	3			○						
		INT3211	국제무역론	3				○					
	선택		전공심화과정	59									
			복수/연계전공과정	36									
			부전공과정	42									
	합계		전공심화과정	65									
			복수/연계전공과정	42									
		부전공과정	48										
일반 선택		전공심화과정	11										
		복수/연계전공과정	34										
		부전공과정	28										
총 이수학점				130									

## 국제통상학과 전공 교과목 편성표

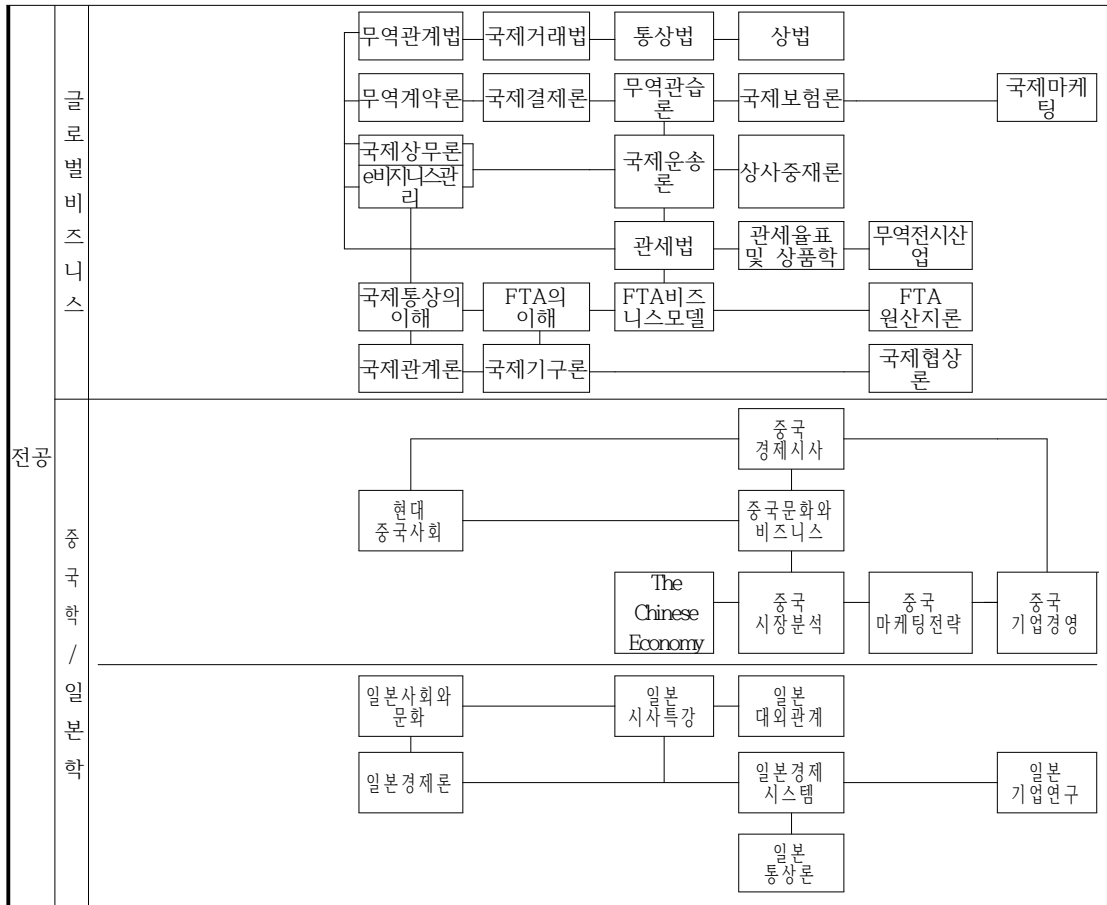
세부 영역	학수 번호	교 과 목 명	종별	전공 단계 구분	이수학기								학점(시수)구성				수 업 시 수	
					1학년		2학년		3학년		4학년		이 론	설 계	실 용 실 습	실 기		학 점 소 계
					1 학기	2 학기	1 학기	2 학기	1 학기	2 학기	1 학기	2 학기						
외 국 어	INT2109	Business English	전필	기반		○										3(3)	3	3
	INT3109	Business Letters	전선	핵심					○							3(3)	3	3
	INT2006	Adv. Business English	전선	핵심			○									3(3)	3	3
	INT3110	무역영어	전선	핵심					○							3(3)	3	3
	INT3055	실용중국어5	전선	핵심					○							3(3)	3	3
	INT3056	실용중국어6	전선	핵심						○						3(3)	3	3
	INT2039	중국어독해연습1	전선	기반		○										3(3)	3	3
	INT2040	중국어독해연습2	전선	핵심			○									3(3)	3	3
	INT3065	실용일본어5	전선	핵심					○							3(3)	3	3
	INT3066	실용일본어6	전선	핵심						○						3(3)	3	3
	INT2049	일본어독해연습1	전선	기반		○										3(3)	3	3
	INT2050	일본어독해연습2	전선	핵심			○									3(3)	3	3
	INT4009	통상중국어	전선	핵심						○						3(3)	3	3
	INT4010	통상일본어	전선	핵심							○					3(3)	3	3
국 제 경 제	INT1111	경상수학	전선	기반	○								3(3)				3	3
	INT1103	무역학원론	전선	기반		○							3(3)				3	3
	INT3211	국제무역론	전필	핵심					○				3(3)				3	3
	INT3113	국제금융론	전선	핵심						○			3(3)				3	3
	ECO2201	미시경제학	전선	기반			○						3(3)				3	3
	ECO2202	거시경제학	전선	기반				○					3(3)				3	3
	INT3115	무역정책	전선	핵심					○				3(3)				3	3
	INT3121	국제투자론	전선	핵심					○				3(3)				3	3
	INT4121	국제시장과 기업전략	전선	집중						○	3(3)						3	3
	INT3125	Global Economy	전선	핵심						○	3(3)						3	3
	INT4126	Int'l Trade Issues	전선	집중							○	3(3)					3	3
	INT3129	국제금융시장	전선	핵심						○	3(3)						3	3
	INT3130	경제학연습	전선	핵심						○	3(3)						3	3
	INT4131	환경경제학	전선	집중							○	3(3)					3	3
	INT4132	자원경제학	전선	집중							○	3(3)					3	3
	INT4120	경제통합론	전선	집중							○	3(3)					3	3
	INT4611	동아시아경제	전선	집중							○	3(3)					3	3
	INT4613	동북아경제협력	전선	집중							○	3(3)					3	3

세부 영역	학수 번호	교 과 목 명	종별	전공 단계 구분	이수학기								학점(시수)구성				학 점 소 계	수 업 시 수	
					1학년		2학년		3학년		4학년		이 론	실 계	실 험 실 습	실 기			
					1 학 기	2 학 기	1 학 기	2 학 기	1 학 기	2 학 기	1 학 기	2 학 기							
글 로 벌 비 즈 니 스	INT3217	상사중재론	전선	핵심							○			3(3)				3	3
	INT3230	상법	전선	핵심							○			3(3)				3	3
	INT3231	통상법	전선	핵심							○			3(3)				3	3
	INT2267	e-비즈니스관리	전선	기반			○							3(3)				3	3
	INT3261	무역전시산업론	전선	핵심								○		3(3)				3	3
	INT2265	관세법	전선	핵심							○			3(3)				3	3
	INT2262	관세율표 및 상품학	전선	핵심							○			3(3)				3	3
	INT2202	국제상무론	전선	기반			○							3(3)				3	3
	INT3218	무역관습론	전선	핵심							○			3(3)				3	3
	INT3316	국제보험론	전선	핵심							○			3(3)				3	3
	INT2255	무역계약론	전선	핵심			○							3(3)				3	3
	INT2232	국제거래법	전선	핵심				○						3(3)				3	3
	INT2315	무역관계법	전선	핵심			○							3(3)				3	3
	INT3212	국제운송론	전선	핵심							○			3(3)				3	3
	INT2211	국제결제론	전선	핵심				○						3(3)				3	3
	INT3242	FTA의 이해	전선	핵심				○						3(3)				3	3
	INT3243	FTA 비즈니스 모델	전선	핵심							○			3(3)				3	3
	INT4244	FTA 원산지론	전선	핵심								○		3(3)				3	3
	INT2241	국제통상의 이해	전선	기반			○							3(3)				3	3
	INT2631	국제관계론	전선	기반			○							3(3)				3	3
INT4633	국제협상론	전선	핵심								○		3(3)				3	3	
INT2632	국제기구론	전선	핵심				○						3(3)				3	3	
중 국 학 / 일 본 학	INT3421	중국경제시사	전선	핵심							○			3(3)				3	3
	INT3422	중국문화와 비즈니스	전선	핵심							○			3(3)				3	3
	INT2420	현대중국사회	전선	기반			○							3(3)				3	3
	INT4424	중국마케팅전략	전선	핵심								○		3(3)				3	3
	INT4425	중국기업경영	전선	집중								○		3(3)				3	3
	INT3427	중국시장분석	전선	핵심								○		3(3)				3	3
	INT4431	The Chinese Economy	전선	핵심							○			3(3)				3	3
	INT3521	일본시사특강	전선	핵심							○			3(3)				3	3
	INT2526	일본사회와 문화	전선	기반			○							3(3)				3	3
	INT4532	일본기업연구	전선	집중								○		3(3)				3	3
	INT3516	일본경제시스템	전선	핵심								○		3(3)				3	3
	INT4518	일본대외관계	전선	핵심								○		3(3)				3	3
	INT2530	일본경제론	전선	기반			○							3(3)				3	3
	INT3534	일본통상론	전선	핵심								○		3(3)				3	3

### 국제통상학과 교육과정 이수체계도

구분	1학년		2학년		3학년		4학년		
	1학기	2학기	1학기	2학기	1학기	2학기	1학기	2학기	
교양	기초교양 영어일반(지정1) 인하 새내기 세미나 크로스오버 2		글쓰기와 토론 생활한문 크로스 오버3		영어심화(택1)				
	핵심교양 인간과문화		자연과과학		미적체험과 표현영역				
	계열교양 경영학원론 통계학 회계원론		경제학		창의영역		SW영역		
	국제통상학과만 해당								
전공	실용중국어1		실용중국어2		실용중국어3		실용중국어4		
	실용일본어1		실용일본어2		실용일본어3		실용일본어4		
외국어			중국어 독해연습1		중국어 독해연습2		실용중국어5		
			일본어 독해연습1		일본어 독해연습2		실용일본어5		
국제경제	경상수학		무역학원론		미시경제학		국제무역론		
					거시경제학		무역정책		
						국제금융론		국제시장과 기업전략	
						국제투자론		자원경제학	
						Global Economy		환경경제학	
								Int'l Trade Issues 경제통합론	
								동아시아경제 동북아경제협력	
								통상중국어	
								통상일본어	
								무역영어	
								Business English	
								Adv. Business English	
								Business Letters	





## 국제통상학과 세부영역(Track) 안내

세부영역 (Track)	내용	진로유형		
		① 취업	② 창업	③ 진학
외국어	<p>실용중국어 1,2,3,4 / 실용일본어 1,2,3,4 입문기초부터 시작하여 일반적 상황에서의 기본적 표현을 연습하는 과정</p> <p>실용중국어 5,6 / 실용일본어 5,6 통상중국어 / 통상일본어 : 기초표현을 기반으로 비즈니스 상황에 대비한 표현을 연습하는 과정</p> <p>중국어독해연습 1,2 / 일본어독해연습 1,2 기본적인 문장표현부터 다양한 문형을 통해 문장을 읽고 이해하는 연습 과정. 특히 중국어독해연습은 중국어 자격증 시험에 대비한 교재를 위주로 학습.</p>			
	<p>관련 진로 분야</p> <p>글로벌 시대에 외국어 구사 능력은 통상전문인력으로서 필수적인 구비 조건이다. 비즈니스 영역에 특화된 언어 훈련을 통해 취업 및 창업 등 모든 면에서 유용한 자산이 될 것이다.</p>	○	○	
국제경제	<p>주요 내용</p> <p>경제학, 미시경제학, 거시경제학 등 경제학의 기초 지식을 연마한 후 국제무역론, 국제금융론, 국제투자론 등 응용 학문을 접하여 심화 지식을 배양한다. 궁극적으로 국가 간 무역, 금융, 투자 등 국제부문에서의 전문지식을 함양한다.</p>			
	<p>관련 진로 분야</p> <p>공공부문 : 중앙 및 지방정부, 공기업, 상공회의소 연구부문 : 국책 연구원, 기업연구소 등</p>	○		○
글로벌 비즈니스	<p>주요 내용</p> <p>국제거래, 무역계약, 상사중재 등을 통해 국제교역에 대한 실무적 지식을 습득하는 과정. 국제기구, 국제협상을 비롯하여 FTA 비즈니스, 원산지 등 국제협약과 통상조약에 관한 실용적인 전문지식을 습득하는 과정.</p>			
	<p>관련 진로 분야</p> <p>항만공사 및 국제통상, 관세직 공무원 등 코트라, 무역협회 등 공공분야 및 무역종합상사 등 국제기구, 다국적 기업 등 글로벌화된 각종 조직이나 기업 등</p>	○	○	
중국학 / 일본학	<p>주요 내용</p> <p>세계 경제의 핵심 국가로서 자리한 중국과 일본 경제의 전반을 이해하기 위한 교과로 편성된다. 두 국가의 경제적 관심사를 비롯하여 문화와 기업경영에 이르는 다양한 내용을 핵심적으로 편성한다.</p>			
	<p>관련 진로 분야</p> <p>중국과의 비즈니스를 비롯하여 중국에 관련된 업무를 주관하는 다양한 공기업이나 일반기업체 및 종합무역상사, 중국계 기업이나 중국 현지에 주재 상사 등. 종합무역상사, 일본계 기업 등 기업의 기획 및 정부기관이나 국제기구의 일본관련 업무 등.</p>	○	○	

### 타 학과 전공학점(공통과목) 인정표

개설학과	학수번호	교과목명
경영학과	BUS4201	국제경영
	BUS3103	기업재무론
	BUS4003	기업실무
	BUS2501	마케팅원론
	BUS2101	재무관리
	BUS2301	재무회계
	BUS2802	비즈니스모델링
경제학과	ECO2201	미시경제학
	ECO2202	거시경제학

### 부/복수/연계전공 이수 교과과정

부전공

종별	학수번호	교과목명	학점	설강 계획				비고
				1학기	하계 계절	2학기	동계 계절	
교필	CBA1103	경제학	3			○		교필 12학점 전선 9학점 이수 (총 21학점)
교필	CBA1102	경영학원론	3	○	○			
교필	CBA1106	회계학원론	3	○				
교필	CBA1104	통계학	3	○				
필수 교과목 계			12					

복수전공

종별	학수번호	교과목명	학점	설강 계획				비고
				1학기	하계 계절	2학기	동계 계절	
교필	CBA1103	경제학	3			○		교필 12학점 전선 30학점 이수 (총 42학점)
교필	CBA1102	경영학원론	3	○	○			
교필	CBA1106	회계학원론	3	○				
교필	CBA1104	통계학	3	○				
필수 교과목 계			12					

## 졸업관련사항

### □ 졸업요구조건

구 분	졸업요구학점	교 양	전 공	잔여학점
단일전공	130	54	65	11
복수/연계전공	130	54	42	34
부전공	130	54	48	28

\*공인어학시험 최소점수(2008년 이후 입학생 기준 TOEIC 700점 이상)

\*졸업논문

### □ 경과조치

대 상	구분	경과조치 내역
2016년 이전 입학자	전공필수 교과목	2016학년도 및 그 이전 입학생은 2016학년도 교과과정의 졸업요구 조건이 적용되어, 전공필수 과목인 Business English와 Business Letters를 반드시 이수해야 하며 국제무역론을 이수할 경우의 종별은 개편 이전과 마찬가지로 전공선택으로 인정됨
2016년 이전 입학자	계열교양 영역	2016학년도 및 그 이전 입학생이 경제원론1 (EC11101), 경제원론2 (EC11102) 및 통계학 (EC11112) 이수를 2016학년도까지 완료하지 않은 경우에는 경제원론1 (EC11101)은 경제원론1 (ECO1101)로, 경제원론2 (EC11102)는 경제원론2 (ECO1102)로, 통계학 (EC11112)은 통계학 (CBA1104)으로 각각 대체하여 반드시 이수해야 함  2016학년도 및 그 이전 입학생이 개편 교과과정의 계열교양영역에 속한 경영학원론 (CBA1102)과 회계원론 (CBA1106)을 이수할 경우 개편 이전의 종별과 동일하게 전공선택으로 인정됨
2013년 이전 입학자	핵심교양 영역	2013학년도 및 그 이전 입학생이 2013학년도 기준으로 일반교양 영역에서 총 9학점을 이수하지 못했을 경우, 핵심교양영역의 4개 영역(인간과 문화, 사회와 가치, 자연과 과학, 미적체험과 표현) 또는 일반교양영역의 4개 영역(인문·사회·자연과학, 의사소통·외국어, 실용·진로산학·봉사, 예술·스포츠·건강)중 영역을 달리하여 과목을 선택해서 총 9학점을 이수해야 함

### □ 수여학위

수여학위	국제통상학전공(국제통상학사)
------	-----------------